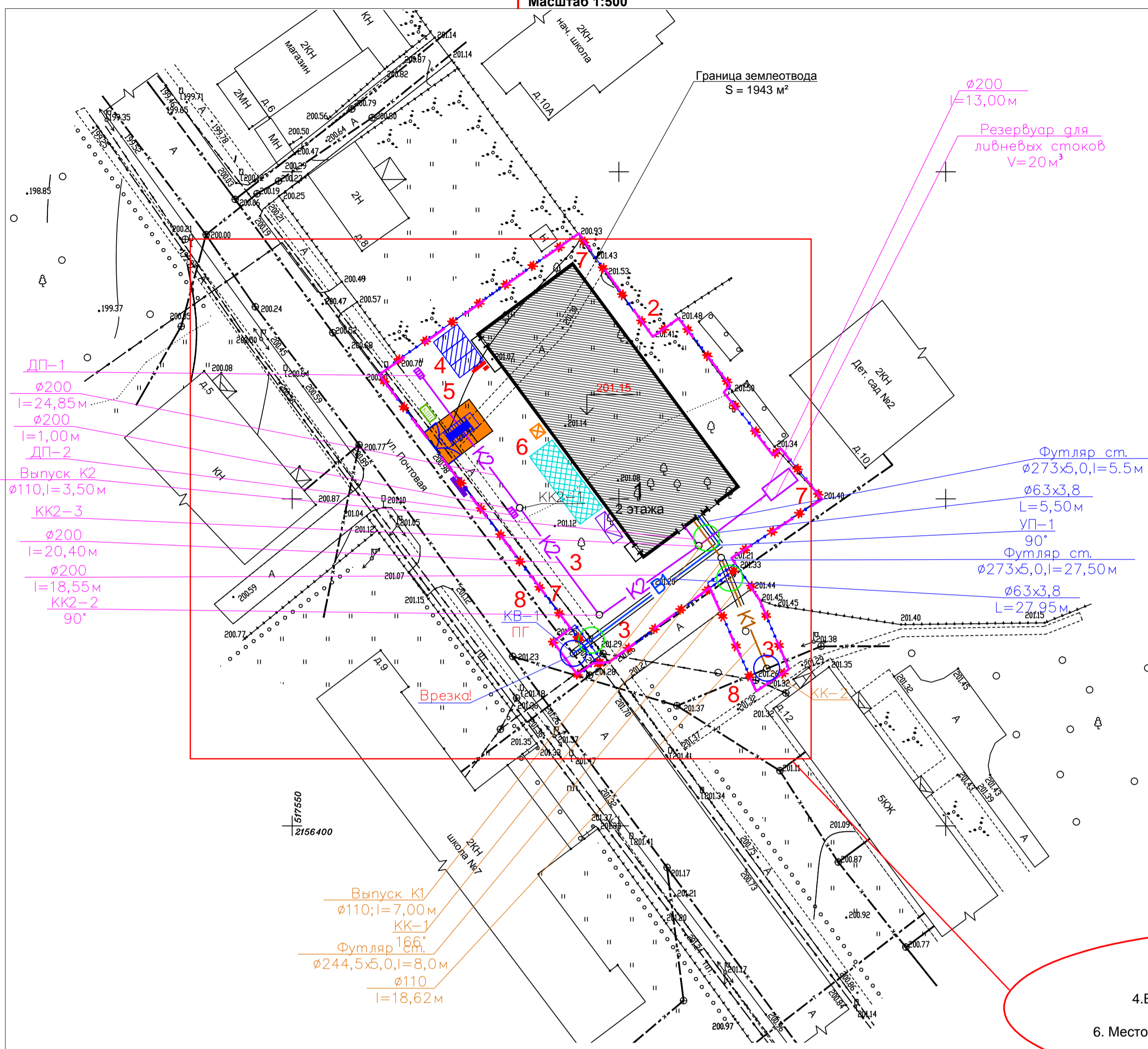


1 Масштаб 1:500



УСЛОВНЫЕ ОБОЗНАЧЕНИЯ	
	Границы производства работ
	Временное ограждение - сетчатое
	Ворота для въезда и выезда на территорию строительной площадки
	Пункт мойки колес автомобилей "КАСКАД"
	Площадка складирования стройматериалов
	Противопожарный щит
	Информационный щит
	Временные здания и сооружения
	Контейнер для сбора мусора
	КПП
	Биотуалет
	Плиты ПАГ для защиты инженерных коммуникаций
	Лампы ДИР
	Экскаватор
	Самосвал
МЕСТА РАЗРЫТИЙ	
	Ливневая канализация (проектируемая)
	Водопровод (проектируемая)
	Канализация (проектируемая)
	Место подключения к действующей сети

Виды работ. Объемы и продолжительность. Описание места земляных работ
Технологическое описание работ с выделением мест на проезжей части и выполнения благоустройства

Технологическая последовательность работ. Объемы и продолжительность работ.
Описание места производства работ.
Адрес объекта: Московская область, г. Одинцово, ул. Мира, Кадастровый участок 50:09:0000000:111

- Подготовка строительной площадки (уборка мусора в границах производства работ, снятие растительного покрова в границах планируемой трассы, демонтаж асфальтового покрытия на проезжей части в границах планируемой трассы, установка временного ограждения тип 1А П и тип 2 А П и пункта мойки колес, обустройство бытового городка) - 10 календарных дней.
- Геодезические работы по разбивке трассы коммуникаций - 10 дней.
- Разработка траншеи (котлована) с последующим креплением стенок. Общий объем вынимаемого грунта V=1905 м³. Продолжительность работ 30 календарных дней.
- Прокладка коммуникаций и пуско-наладочные работы. Водопровод L=15 м, дождевая канализация L=35 м, канализация L=10 м. Продолжительность работ 13 рабочих дней.
- Обратная засыпка траншей и котлованов с послойным уплотнением (V=1850 м³).
- Восстановление нарушенного благоустройства. Асфальтовое покрытие S=42 м². Газон 25 м². Продолжительность работ 20 календарных дней.

Примечание:

- Земляные работы в зоне расположения коммуникаций производить только с письменного разрешения организаций, ответственных за их эксплуатацию. Работы в непосредственной близости от коммуникаций вести под наблюдением представителей этих коммуникаций.
- Расположение коммуникаций предварительно уточнить шурфованием. Работы по разработке грунта и креплению стенок производить с особой осторожностью вручную без применения лома или кирки, а также механизированного инструмента, и только в присутствии представителей эксплуатирующих организаций. В зимнее время необходимо провести предварительное оттаивание грунта.
- Перед началом земляных работ необходимо уведомить сотрудников ГИБДД о планируемых работах на проезжей части и разработать схему организации движения.
- Разработку котлована производить последовательно с устройством крепления.
- Запрещается складирование материалов и конструкций на трассах действующих коммуникаций.
- Засыпка в зоне коммуникаций выполняется в соответствии с "Правилами производства работ по прокладке и переустройству подземных сооружений", послойно с постепенным разбором конструкций крепления котлованов снизу вверх под техническим надзором эксплуатирующих организаций с восстановлением асфальтового покрытия и благоустройством территории.
- До начала работ провести инструктаж по технике безопасности всего персонала, участвовавшего в производстве строительно-монтажных работ.
- Местоположение и размеры котлованы, приняты минимальными, и определены в соответствии с технологией строительно-монтажных работ.
- В зону производства работ зеленые насаждения не попадают.
- Перед обратной засыпкой произвести контрольно-геодезическую съемку.
- Обратную засыпку производить местным грунтом с послойным уплотнением. Захоронение строительного мусора, бытового мусора строго запрещено.

- Масштаб 1:500
- Границы проводимых работ
- Проектируемые коммуникации
- Временные сооружения (бытовой городок)
- Зона отстоя транспорта
- Место складирования материалов, мусора, биотуалет
- Места установки ограждений
- Существующие сети

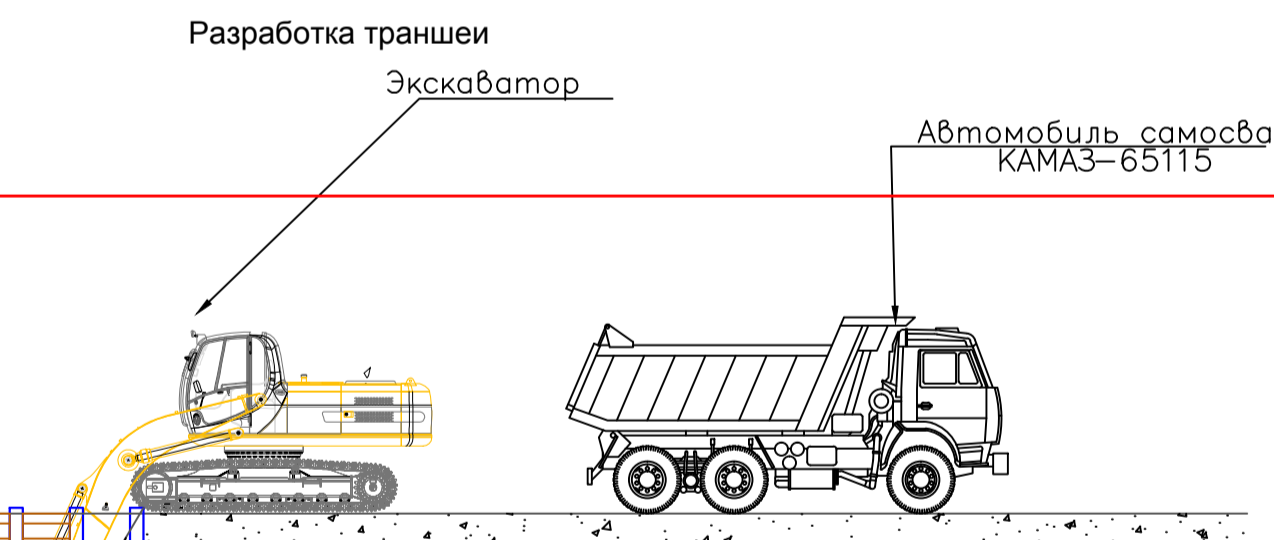
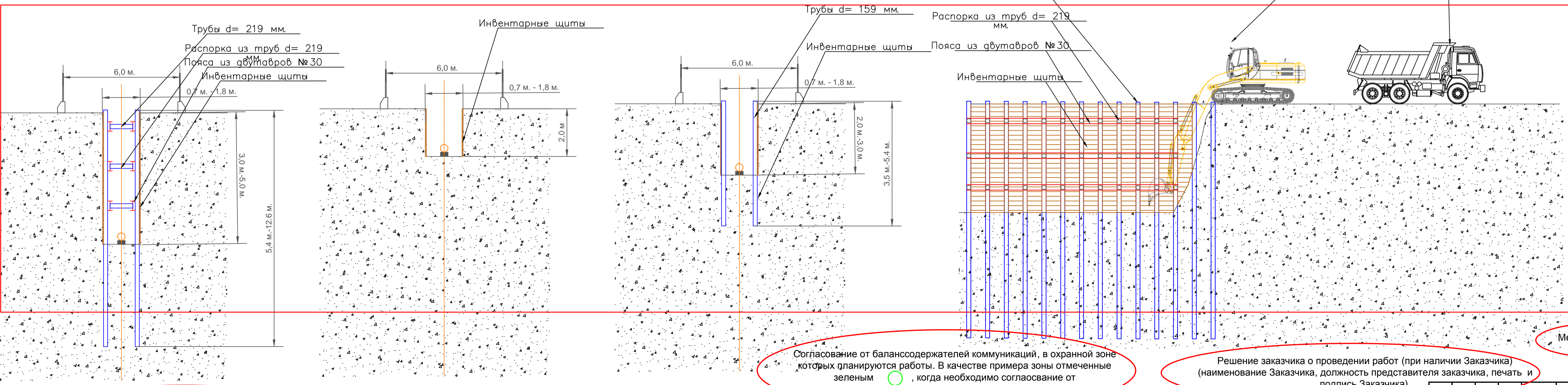
Условные обозначения

Схемы крепление котлованов и траншей

Сечение траншеи глубиной до 6 метров

Сечение траншеи глубиной до 2 метров

Сечение траншеи глубиной от 2 до 3 метров



Исходные данные по проектированию:

- Техническое задание на проектирование
- Технические условия о присоединении

Место проведения работ

Организация разработавшая проект состоит в членстве СРО

Дополнительно прикладывается топосъемка, заверенная кадастровым инженером или прям на этой схеме производства работ ставится подпись кадастрового инженера состоящего в членстве СРО. Срок топосъемки не более 3 лет

Согласование от балансодержателей коммуникаций, в охранной зоне которых планируются работы. В качестве примера зоны отмеченные зеленым , когда необходимо согласование от балансодержателей, так как попадает в охранную зону

Решение заказчика о проведении работ (при наличии Заказчика) (наименование Заказчика, должность представителя заказчика, печать и подпись Заказчика).

Изм.					Лист					Наим.					Подпись					Дата				
<p>Исполнитель: </p> <p>Подпись ответственного за разработку схемы</p>																								
<p>ООО «Компания»</p>															<p>Стройгенплан М 1:500</p>									
<p>Московская область, г. Одинцово, ул. Мира, Кадастровый участок 50.09.0000000:111</p>															<p>Проект производства работ</p>									
<p>Стдия</p>					<p>Лист</p>					<p>Листов</p>					<p>ИПР</p>									
<p>ПР</p>					<p>2</p>					<p>4</p>					<p>ООО «Компания»</p>									